

Til høringsberettigede

## Høring om godkendelse af vandløbsregulering efter vandløbsloven på golfbanen, The Scandinavian ApS, beliggende Oldvej 3, 3520 Farum, matr. nr. 44a, 44e, 44g Vassingerød By, Uggeløse m.fl.

I forbindelse med ansøgning om udvidelsen af et eksisterende regnvandsopsamlingsanlæg med tilhørende åbne og lukkede vandløb, kræves en række tiltag i anlægget en godkendelse efter vandløbsloven. Arealerne er ejet af The Scandinavian ApS.

De dele af det samlede projekt, som kræver godkendelse efter vandløbsloven, fremlægges hermed i en 4 ugers offentlig høring.

Det samlede projekt omfatter godkendelse af følgende elementer:

- Lovliggørelse af det eksisterende interne vandsystem med søer, bassiner samt åbne og lukkede vandløb.
- Lovliggørelse af nedlæggelsen af det offentlige vandløb Sideløb B st. 0 – 170
- Lovliggørelse af tillukning af afstrømning til Sideløb C, st. 0
- Udvidelse af eksisterende interne vandsystem med etablering af nyt reservoir

### Baggrund

Golfbanen The Scandinavian ApS blev anlagt i perioden 2006-2010 på et tidligere militært øvelsesterræn.

Ved anlæggelse af golfbanen blev der lavet et vandsystem (figur 1), hvorved det er muligt at anvende det overfladevand, der naturligt er til rådighed på grunden, til vanding mv. for ikke at belaste områdets grundvandsressource. Det foregår ved at opmagasinere regn- og overfladevand i en række småsøer inden for golfbanens areal.

Reservoirkapaciteten i de eksisterende småsøer er dog ikke tilstrækkelig til at dække golfbanens vandingsbehov og The Scandinavian ApS har derfor i 2020 udarbejdet et projekt for at udvide anlæggets kapacitet med et nyt reservoir (figur 2), der kan sikre en større lokal opmagasinering på The Scandinavian ApS' arealer.

I forbindelse med behandling af det samlede projekt for udvidelsen af reservoirkapaciteten, har det vist sig, at de tiltag, som blev gennemført i perioden 2006-2010, i forbindelse med etableringen ikke blev godkendt efter vandløbsloven.

Derfor har kommunen besluttet, at der i forbindelse med ansøgning om udvidelse af reservoirkapaciteten samtidig sker en lovliggørelse af de

## Allerød Kommune

### Natur og Miljø

Allerød Rådhus  
Bjarkesvej 2  
3450 Allerød  
Tlf: 48 100 100  
kommunen@alleroed.dk  
www.alleroed.dk

Åbningstider  
Mandag 12-17  
Tirsdag lukket  
Onsdag lukket  
Torsdag 12-17  
Fredag lukket

Dato: 22. december 2020

Sagsnr. 20/14328

Sagsbehandler:  
Ole Dahlqvist Sørensen

Direkte telefon:  
48100819



eksisterede forhold og en godkendelse af de ansøgte tiltag efter vandløbsloven.

### **Beskrivelse af det samlede vandsystem i relation til godkendelse efter vandløbsloven**

Denne høring om godkendelse efter vandløbsloven omfatter således både de anlagte tiltag i det eksisterende vandsystem, som blev gennemført i perioden 2006-2010, samt de nye tiltag, som The Scandinavian ApS har ansøgt om i 2020.

Langt den overvejende del af arealerne omfattet af The Scandinavian ApS afvander naturligt til det offentlige vandløbssystem Vassingerødløbet. Der er ikke kendskab til vandløbssystemer eller topografiske oplande, som afvander til The Scandinavian ApS' arealer.

Det interne vandsystem på The Scandinavian ApS' arealer er i udgangspunktet et lukket system, men når systemet er fyldt, afledes overskydende vand til det offentlige vandløb Vassingerødløbets Sideløb B, som er rørlagt.

#### *Det interne vandsystem på The Scandinavian ApS' arealer (figur 1)*

Der er ikke kendskab til åbne eller lukkede vandløb på arealerne fra før anlæggelsen af golfbanen. Arealet har tidligere fungeret som øvelsesterræn for bl.a. bæltekøretøjer og det vurderes, at der ikke har været et fungerende vandløbssystem på arealet, hverken åbent eller rørlagt.

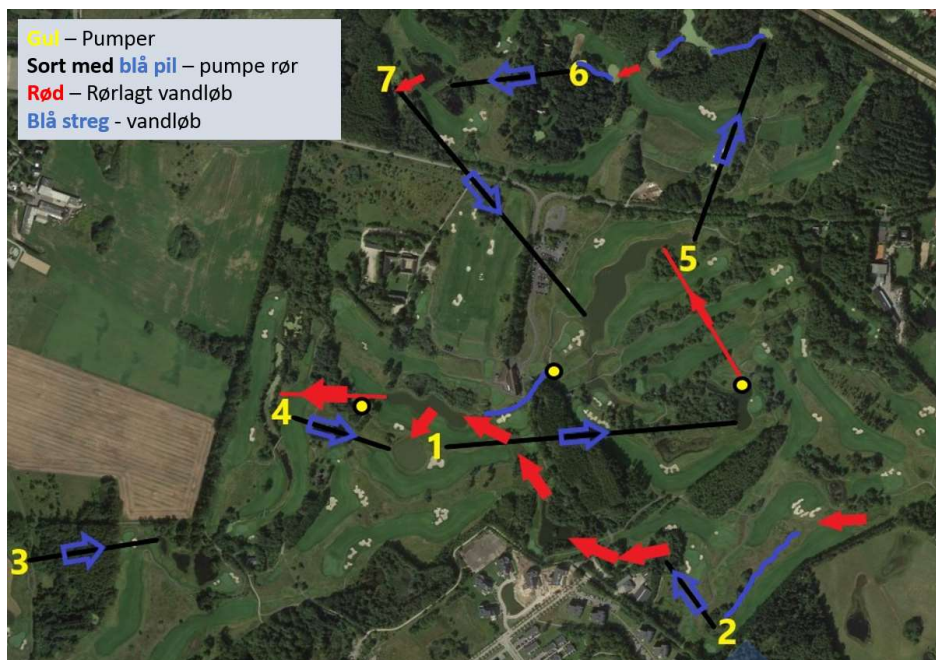
Der er lavet et system bestående af en række søer og 3 konstruerede bassiner, hvor vandet opmagasineres, indtil der er brug for vand til vanding. Nedbør og overskydende vandingsvand opsamles i dræn og faskiner under de tætklippede områder (tees, fairways og greens), hvorfra drænvandet ledes til opmagasinering i de oprindelige vådområder/søer og de tre bassiner, der udgør vandingssystemet i dag. Derudover tilføres en meget lille andel vand fra tag- og overfladevand fra golfbanens klubhus og parkeringsarealer til systemet.

Bassinerne og søerne er forbundet, således at vandet dels løber af egen kraft mellem bassinerne, dels pumpes rundt mellem søerne/bassinerne afhængigt af, hvor der er behov for vanding eller plads til magasinering. Der er niveaufølere på vandstanden i pumperne, så fordeling og omfordeling af vand foregår automatisk. Indvindingen (oppumpning) af vand sker fra de dybere dele af søer/bassiner. Tilladelse til pumpning af vand mellem søer er reguleret i indvindingstilladelsen og udgør ikke det naturlige system godkendt i denne tilladelse.

I perioder med meget nedbør flyttes vand til de tre hovedbassiner og søerne nord for Oldvej.

Det samlede eksisterende vandsystem fremgår af nedenstående figur 1. Det nye ønskede reservoir og tilkoblingen til det eksisterende system er vist i figur 2.



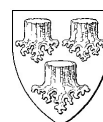


**Figur 1:** Eksisterende Vandsystem på The Scandinavian ApS. Systemet består dels af en række åbne søer, en række åbne vandløb (blå streger), en række rørlagte vandløb (røde streger), samt pumpe rør (sorte streger). Pumperne 2, 3 og 4 (angivet med numre) pumper vand fra lavt liggende områder, hvor der opsamles meget vand i våde perioder. Pumperne 1, 5, 6 og 7 bliver primært brugt til at flytte vandet videre rundt i systemet til senere brug. Pumpe 1 bliver også brugt til at cirkulere vandet rundt for at holde det friskt og iltet. Her bliver det pumpet op til en mindre sø, hvorefter det løber via et rørlagt vandløb ud i det store bassin ved klubhuset, videre ned igennem kaskaderne og tilbage i den primære vandingsø.



**Figur 2:** Planlagt Udvidelse af internt vandsystem jf. ny ansøgning 2020 (vedlagt som bilag 1)

Det nye reservoir bliver tilsluttet det eksisterende system via et 110mm rør og en 90m<sup>3</sup> pumpe som resten af anlægget. Her ud over vil der være et returløb på 200mm med en ventil der vil være åben når opmagasinerer vand og lukket når vi forbruger vand.



### **Tilslutning af Vassingerødløbet**

Det interne vandsystem på The Scandinavian ApS' arealer er som beskrevet i udgangspunktet et lukket system, men hvis systemet er fyldt, vil overskydende vand afledes til Vassingerødløbet via Sideløb B.

Før etableringen af det interne vandsystem er det vurderet at The Scandinavian ApS' arealer afvandede naturligt til Vassingerødløbet via både Sideløb B og Sideløb C, det er dog usikkert hvornår lukningen af Sideløb C er foretaget.

Afledning fra det interne vandsystem til Vassingerødløbet sker i dag alene til Sideløb B i eksisterende regulativstation 170, efter godkendelse af nærværende høringsmateriale er denne fremadrettet til Sideløb B, st. 0, se oversigtskort i figur 4a. Der er således ikke afledning fra vandsystemet til Sideløb C. Både Sideløb B og C er placeret i den vestlige del af The Scandinavian ApS' areal.

Sideløb C st. 0 består af en åben brønd i en lavning i skel. Sideløb C kan således fortsat modtage overfladisk afstrømning fra The Scandinavian ApS' arealer ved ekstreme regnhændelser, hvis vandet i lavningen bliver dybere end 30-40 cm. Det vil sige at tilstrømning af vand til st. 0 i Sideløb C vil ske meget sjældent. Udenfor The Scandinavian ApS' arealer er der nedstrøms i Sideløb C st. 372 monteret en kontraklap, så vandet fra hovedløbet ikke kan strømme tilbage i Sideløb C, når hovedledningen er fuldtløbende.

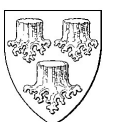
Det er en manuel proces at udlede vand til Vassingerødløbet via Sideløb B. Når der er behov for at vand skal udledes til Sideløb B, åbnes der en ventil manuelt, så vandet kan løbe ud. Ventilen lukkes igen manuelt, når udledning skal stoppes.

Vand fra det interne vandsystem er blevet ledt til Sideløb B i 10 år ud af de seneste 13 år efter golfbanens etablering. The Scandinavian ApS oplyser, at udledningen primært er sket fra januar til marts. Udledningen foregår med en maks. kapacitet på 28 l/s i røret til Sideløb B. Før dette er afledning af vand til Sideløb B sandsynligvis foregået ved afløb fra nærliggende sø ved nedbørshændelser.

Sideløb B er optaget som en del af det offentlige vandløb Vassingerødløbet (jf. figur 4a). Sideløb B fra st. 0 til st. 262 (jf. figur 4b) er beliggende på The Scandinavian ApS' arealer. Ifølge The Scandinavian ApS' oplysninger var Sideløb B ved overtagelsen af denne ejendom på denne strækning ødelagt og The Scandinavian ApS fik røret foret mellem st. 170 og st. 262.

Den øvre strækning af Sideløb B fra st. 0 til st. 170 er nedlagt og udløbet fra det interne vandsystem foregår ved st. 170, hvor The Scandinavian ApS også har installeret en ny brønd. Efter godkendelse af nærværende høringsmateriale vil udledningen fremadrettet være i Sideløb B, st. 0.

I forbindelse med indvindingstilladelsen er The Scandinavian ApS indstillet på, i sommerperioden, at stille en vandvolumen på 10.000 m<sup>3</sup> til rådighed for kompensationsudledning til Vassingerødløbet så længe indvindingen foregår, for at sikre mod vandløbets udtørring nedstrøms.



The Scandinavian ApS skal således i perioden fra 15. juni til 15. september udlede 1,25 l/s til Sideløb B, i eksisterende st. 170. Vandføringen svarer til 1/22 del af rørkapaciteten i sideløb B, frem til brønden i st. 262, hvor rørdimensionen herefter stiger fra Ø300 mm til Ø400 mm.

Kompensationsudledningen er baseret på konsekvensvurderinger, jf. bilag 3.

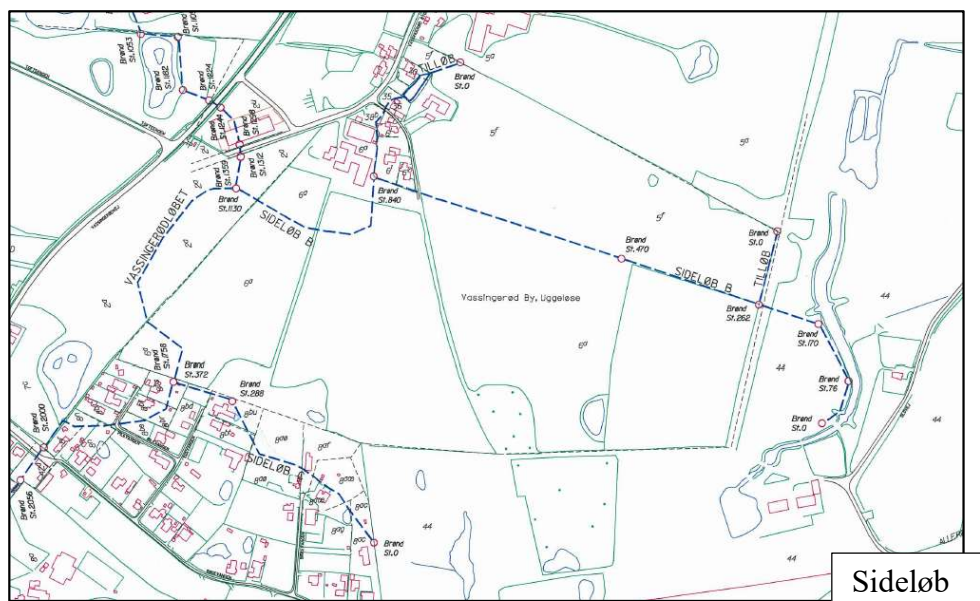
Størrelsen af kompensationsudledningen er højere end den beregnede medianminimumsvandføring i sommerperioden for sideløb B, jf. bilag 2 og afstrømningsværdierne herunder. Middel- og medianmaksimumsvandføringen i Sideløb B vurderes imidlertid stort set at ophøre i sommerperioden ved den tilladte indvinding samt kontrollede kompenserende sommerafledning, jf. figur 3, bilag 2 og bilag 3.

Golfbanen har et opland på 179 ha. Det vurderes at medianminimumsvandføring er på 0,25-0,36 l/s, middel vandføringen er på 5,57-17,27 l/s og medianmax. er på 42-153 l/s fra golfbanens opland inkl. oplandet fra Sideløb C. Sideløb C udgør ca. 20 ha af golfbanens areal, jf. figur 3 og bilag 2.

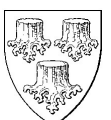
Ud fra de udvalgte tidsserier er der fundet en middelfafstrømning på 0,03-0,1 l/s/ha, en medianmin på mellem  $1,4 \cdot 10^{-3}$ - $1,9 \cdot 10^{-3}$  l/s/ha og medianmaksafstrømning på 0,24-0,86 l/s/ha. Til verificering af afstrømningen er medianmaks desuden beregnet efter metoden beskrevet i notatet "Vurdering af median maksimum vandføring i Vassingerødløbet med henblik på fastsættelse af udlædningskrav for regnbetingede udledninger" (Atkins, 2017). Her er medianmaks beregnet til 0,6 l/s/ha. De resulterende middel-, medianmin- og medianmaksafstrømninger for interessepunktet fremgår af tabellen.

	Naturlig afstrømning [l/s]
Medianmin	0,9-1,3
Middel	20-62
Medianmax	154-552

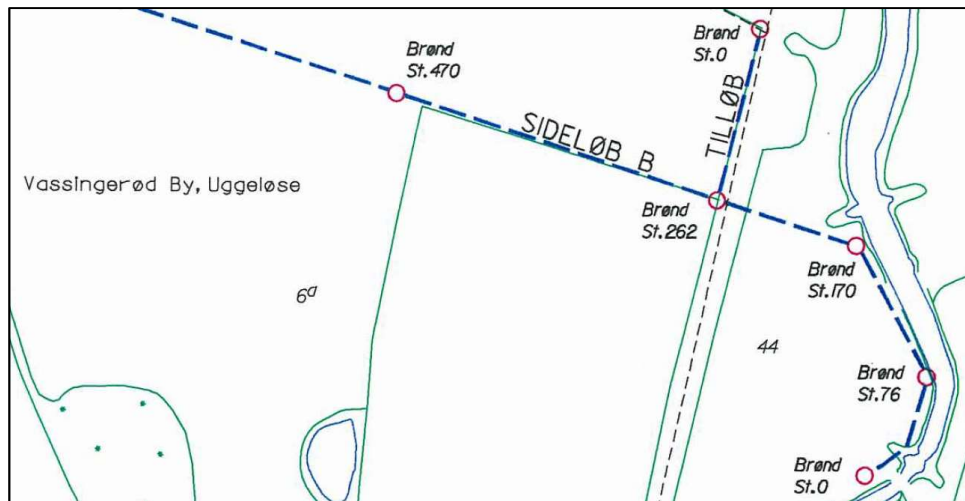
Figur 3: Atkins opdaterede beregning af vandføringen i Vassingerødløbet i Terkelskov (jf bilag 2).



Figur 4a: Udsnit af Vassingerødløbet med Sideløb B og C gældende regulativ for Vassingerødløbet og sideløb.







**Figur 4b:** Øvre del af Sideløb B jf. gældende regulativ for "Vassingerødløbet og sideløb". Det samlede projekt i denne høring omfatter bl.a. en lovliggørelse af nedlæggelsen af det offentlige vandløb Sideløb B st. 0 – 170. Denne strækning er alene beliggende på The Scandinavian ApS's arealer og afvander ikke andre ejendomme. Tilslutning fra The Scandinavian ApS' interne vandsystem sker til en brønd i st. 170.

### Berørte parter

The Scandinavian ApS er ansøger.  
Allerød Kommune er vandløbsmyndighed.

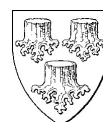
Etablering af det interne vandsystem samt nedlæggelsen af Sideløb B st. 0-170 foregår alene på The Scandinavian ApS' arealer. En analyse af de topografiske forhold angiver at der ikke er afstrømning fra opstrømsliggende ejendomme til The Scandinavian ApS' arealer.

Der sker alene afledning fra det interne vandsystem til det offentlige rørlagte vandløb Sideløb B i st. 170, hvor vandløbsmyndigheden har vedligeholdelsen. Sideløb B er fra st. 170 til st. 262 fortsat beliggende på The Scandinavian ApS' arealer (se figur 4a og 4b) i et Ø300 rør. Nedstrøms st. 262 er Sideløb B beliggende i skel mellem to mark matrikler i et Ø400 rør.

Den naturlige afstrømning til Sideløb C, hvor st. 0 er beliggende i skel til matr. nr. 8ac Vassingerød By, Uggeløse, er lukket for vand fra nærmeste sø på golfbanen der tidligere havde afløb/overløb til brønden.

### Berørte ejendomme består således af

Matr. nr	Ejerlav og sogn	ejer	Bemærkning
44a	Vassingerød By, Uggeløse	The Scandinavian ApS	Ansøger
44e	Vassingerød By, Uggeløse	The Scandinavian ApS	Ansøger
44g	Vassingerød By, Uggeløse	The Scandinavian ApS	Ansøger
44f	Vassingerød By, Uggeløse	The Scandinavian ApS	Ansøger
98a	Farum By, Farum	The Scandinavian ApS	Ansøger



5f	Vassingerød By, Uggeløse	Bitten Lund Rudbeck Vassingerød Bygade 25, 3450 Lyngø	Mark parcel nedstrøms tilløb til Sideløb B
6a	Vassingerød By, Uggeløse	Jens Henrik B. Christiansen, Vassingerød Bygade 8, 3450 Lyngø	Mark parcel nedstrøms tilløb til Sideløb B
8ac	Vassingerød By, Uggeløse	Anne Bolette Harder, Birkevængen 2C, 3450 Lyngø	Privat parcel nedstrøms tidligere tilløb til Sideløb C

## Økonomi og vedligeholdelse

The Scandinavian ApS står for etablering og drift af det interne vandsystem på The Scandinavian ApS arealer, som er omfattet af vandløbsloven, herunder drift af ventil til udløb i Sideløb B.

Sideløb B fra st. 170 er fortsat offentligt vandløb og vedligeholdelsen påhviler vandløbsmyndigheden jf. gældende vandløbsregulativ.

## Tidsplan for udførelse

Nedlæggelsen af Sideløb B st. 0-170 blev gennemført i perioden 2006-2010.

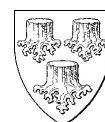
Det interne vandløbssystem blev ligeledes etableret mellem 2006-2010. Der søges endvidere om at udbygge dette interne vandsystem med nyt reservoirer i løbet af 2021.

## Allerød Kommunes foreløbige vurdering af de eksisterende og ansøgte i forhold i relation til vandløbsloven

Det interne vandsystem på The Scandinavian ApS' arealer består dels af en række naturlige og kunstigt anlagte søer og bassiner, som er forbundet, dels af en række åbne grøfter og lukkede rør. Søerne fungerer som recipient for en række udledninger af overfladevand, og der foretages vandindvinding fra søerne til vanding af arealerne. Afstrømning af overfladevand fra det samlede vandsystem har oprindeligt naturligt hængt sammen med det offentlige vandløb Sideløb B og Sideløb C. I dag afledes dog kun vand via sideløb B. Det er således Allerød Kommunes vurdering at det interne vandsystem er omfattet af vandløbslovens bestemmelser.

Jævnfør vandløbslovens kap. 6 og 9 må ændringer af vandløbs skikkelse, etablering af nye vandløb samt anlæg til indtagning og indpumpning samt videreledning af vand til vanding ikke etableres eller ændres uden vandløbsmyndighedens godkendelse.

Det er således Allerød Kommunes vurdering, at det udførte vandsystem på The Scandinavian ApS' arealer skal lovliggøres efter vandløbsloven efter den procedure, som beskrevet i bekendtgørelsen om regulering og restaurering.



Kommunen vurderer, at kompensationskravet til vandafledning fra golfbanen i sommermånederne vil være langt under den samlede normale vandafledning, i forhold til hvis golfbanen ikke regulerede overfladevandet på deres ejendom, men i stedet opretholdt den naturlige afstrømning fra arealerne på golfbanen. Den lave kompensationsafstrømning vil afbøde eventuelle høje vandføringer i hovedløbet og i Sideløb B ved store nedbørshændelser i sommerperioden, og samtidig sikre at vandløbet er vandførende i sommermånederne til gavn for flora og fauna.

Vassingerødløbet vurderes at være hydraulisk belastet ved regnhændelser større end en 2 års regnhændelse. Kommunen vurderer at nærværende tilladelse og den samtidige indvindingstilladelse bidrager til en hydraulisk aflastning af Vassingerødløbet, især Sideløb B og Sideløb C og derved opnås en mindre risiko for potentielle oversvømmelser langs vandløbet og at det samtidig vil forbedre Vassingerødløbets kvalitet nedstrøms Slingerupvej i Natura 2000 området.

The Scandinavian ApS' behov for vanding i sommerhalvåret forventes at være på mellem 50.000 m<sup>3</sup> og i tørre år op til 120.000 m<sup>3</sup>. I perioden med kompensationspumpning på 1,25 l/s forventes ikke afledt andet vand til Sideløb B fra golfbanen under normale nedbørsforhold. Dermed bidrager The Scandinavian ApS' til at sikre mod udtørring i sommerperioden af den højt målsatte vandløbsstrækning nedstrøms i Terkelskov, i Natura 2000 området. Kommunen vurderer at denne afledning er tilstrækkelig til at yderligere afledning af vand fra golfbanen ikke vil være nødvendigt af hensyn til Vassingerødløbets vandføring. The Scandinavian ApS sikrer, med det nye reservoir og deres forbrug af vand, bedre mod overbelastninger af Vassingerødløbet.

Hvis indvindingen skulle ophøre, forventes systemet at afvande til Sideløb B igen med samme neddrøsing hele året, dvs. med maksimalt 1,25 l/s og med mulighed for overløb til Sideløb B, til fuldtløbende rør i st. 0, ved større regnhændelser.

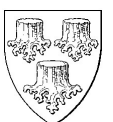
The Scandinavian ApS vil få stillet krav om fremsendelse af detailoplysninger til kommunen om, hvordan reguleringen af udledningen foretages. Derudover stilles krav om installering af en vandmåler til kontinuert måling af udledt vand til Vassingerødløbet over hele året via Sideløb B. Vandmåleren skal vedligeholdes og justeres efter behov, dog mindst hvert 5. år.

### **Anden lovgivning i relation til det samlede projekt**

Det samlede projekt om ansøgning om indvinding af op til 150.000 m<sup>3</sup> overfladevand årligt er uddybende beskrevet i ansøgningsmateriale af 18. september 2020, som er udarbejdet af NIRAS på vegne af The Scandinavian ApS. Allerød Kommune har givet tilladelse til indvindingen i december 2020.

Dette ansøgningsmateriale er vedlagt som bilag 1.

Denne høring om godkendelse omhandler alene forhold, der behandles med hjemmel i vandløbsloven.





Det samlede projekt for udvidelsen af vandreservoir, vandindvinding og evt. udledninger til det interne vandsystem pågår sideløbende efter anden relevant lovgivning.

Til det samlede projekt er der pr. 22. december 2020 meddelt:

- Indvindingstilladelse
- Afgørelse om ikke-VVM-pligt.
- Landzonetilladelser
- Lokalplandispensation
- §19 tilladelse til Jordarbejder
- Tilladelse efter Skovloven mht. fredsskov

### **Godkendelsesprocedure efter reguleringsbekendtgørelsen.**

Lovliggørelse af det eksisterende interne vandsystem, ansøgning om udvidelse af kapaciteten i systemet, lukning af Sideløb C, st. 0 for vand fra The Scandinavians Søer, samt nedlæggelse af Sideløb B st. 0-170 behandles efter vandløbslovens bestemmelser med 4 ugers indsigelsesperiode og 4 ugers klageperiode.

Kommunens fremme af forslaget er offentliggjort på kommunes hjemmeside d. 22. december 2020, med de lovpligtige 4 ugers indsigelsesperiode. Bemærkninger eller indsigelser til projektet skal senest d. 19. januar 2021 sendes til Allerød Kommune via mail [naturogmiljoe@alleroed.dk](mailto:naturogmiljoe@alleroed.dk)

Såfremt der ikke forventes indsigelser som væsentligt udskyder næste offentlighedsfase forventes klageperioden at løbe fra den 25. januar 2021 til den 22. februar 2021.

Ved spørgsmål til projektet kontaktes natur- og vandløbsmedarbejder Ole D. Sørensen på tlf. 48 000 819.

Venlig hilsen

Ole Dahlqvist Sørensen  
Natur og vandmiljømedarbejder

Bilag 1: "The Scandinavian ApS, Vand til vanding af golfbanen, ansøgning om indvindingstilladelse" af 18. sep. 2020. Ansøgning om indvinding af op til 150.000 m<sup>3</sup> overfladevand årligt.

Bilag 2: Analyse af vandføring i Vassingerødløbet, Teknisk rapport, Atkins, april 2019

Bilag 3: Vurdering af manglende vandafledning fra golfbanen i sommerperioden, august 2019

